

RAPPORT ANNUEL | 2016-2017



OTTAWA
CONVENTION
CENTRE



CENTRE
DES CONGRÈS
D'OTTAWA

An Agency of the
Government of Ontario

Un organisme du
gouvernement de l'Ontario





obaa

ÉQUIPE DE LA HAUTE DIRECTION

Nina Kressler

Présidente-directrice générale

Dan Young

Vice-président et chef de l'exploitation

Loretta Briard

Directrice générale

CONSEIL D'ADMINISTRATION DU CCO

Marc Seaman

(Président : 13 décembre 2013 - 12 décembre 2015)
20 août 2012 - 12 décembre 2017

Dick Brown

11 décembre 2013 - 1er février 2019

David Coletto

2 février 2016 - 30 novembre 2018

Frank Colletti

6 mai 2015 - 5 mai 2018

Mathieu Fleury

10 décembre 2014 - 30 novembre 2018

Mona Fortier

11 décembre 2013 - 30 novembre 2016

Annie Hillis

11 décembre 2013 - 10 décembre 2019

Jean Lalande

8 septembre 2014 - 7 septembre 2017

Richard Patten

16 avril 2014 - 15 avril 2017

Maria Ricci

11 décembre 2013 - 10 décembre 2019

Carolina Rivera Alvarez

14 décembre 2016 - 30 novembre 2018

David W. Scott

11 décembre 2013 - 10 décembre 2019



2016 ONTARIO BUSINESS
ACHIEVEMENT AWARDS
Service Excellence Award

Shaw Centre

Centre Shaw

55 promenade du Colonel-By, Ottawa,
Ontario, Canada, K1N 9J2

Tél: 613-563-1984 or 1-800-450-0077

Fax: 613-563-7646

Email: info@shaw-centre.com



MESSAGE DU PRÉSIDENT ET DE LA PDG

Le présent exercice met fin à l'une des années où le Centre des congrès d'Ottawa a connu le plus de succès. Les revenus records de 2016-2017 et la responsabilité fiscale soutenue dont le CCO a fait preuve en cours de route ont mené à un excédent de 1,9 million de dollars. Grâce à l'accroissement des activités de vente et marketing, le CCO a attiré de nouveaux congrès d'entreprises internationales et a organisé plusieurs congrès d'associations nationales, avec une tendance à la hausse dans tous les marchés en matière d'assistance.

Le rendement solide de 2016-2017 a généré des revenus de restauration de 10,3 millions de dollars – une croissance de 7 pour cent par rapport à l'exercice antérieur – et de 4,6 millions de dollars en revenus de location, une augmentation par rapport aux 4,4 millions de dollars de 2015-2016. Le CCO a accueilli 487 événements en 2016-2017, générant des retombées économiques de 86 millions de dollars pour la ville et la province, et percevant 32,2 millions de dollars en taxes pour les trois ordres de gouvernement. En outre, les efforts consentis à la réduction des dépenses ont également contribué aux résultats financiers positifs obtenus.

Le CCO a été le théâtre d'un éventail d'événements d'envergure en 2016-2017. C'est avec fierté qu'il a travaillé avec de jeunes organismes, comme L-Spark, qui a tenu son premier congrès à Ottawa et attiré plus de 800 participants du secteur des hautes technologies de partout en Amérique du Nord. Il a également organisé avec succès la Conférence canadienne sur l'immunisation, UNESCO 2017 et le Congrès du travail du Canada. Plus particulièrement, les citoyens et citoyennes d'Ottawa, Tourisme Ottawa et le CCO ont permis aux délégués de vivre une expérience exceptionnelle lorsque le Centre a accueilli One Young World au mois de septembre. Ce congrès international tenu à l'échelle de la ville a réuni 1300 délégués issus de quelque 196 pays pour un sommet mondial d'envergure réunissant de jeunes chefs de file. L'événement a engendré des retombées économiques de deux millions de dollars pour la ville et la province. Ottawa

a acquis une notoriété internationale alors que le premier ministre Justin Trudeau y a donné le discours inaugural lors de la cérémonie d'ouverture.

Le CCO est un acteur de premier plan à Ottawa et, à ce titre, il poursuit sur son élan en mettant au point de nouvelles initiatives qui soutiennent la collectivité locale. De nombreux nouveaux partenariats ont été conclus en 2016-2017, notamment celui qui lui a permis de devenir un partenaire fondateur de Mealshare Ottawa. Le CCO est le premier centre des congrès du Canada à se lancer dans cette affaire et à offrir à ses planificateurs de réunions l'occasion de recueillir une somme supplémentaire par le biais de l'ajout de frais minimes, que le Centre remet à une œuvre de bienfaisance locale. Dans le cas du CCO, cet organisme est l'Opération rentrer au foyer, dont la mission consiste à s'assurer que de jeunes itinérants ne vivent pas dans le sans-abrisme une fois l'âge adulte atteint. Le CCO participe également au programme Un héritage à partager, qui permet aux planificateurs de réunions d'économiser des frais d'expédition en donnant le matériel promotionnel (sacs, crayons, stylos) portant la date et l'endroit où a eu lieu le congrès, qui autrement risquerait d'être jeté aux ordures. En 2016-2017, le CCO a accru ses activités dans ce programme, travaillant avec des clients comme Pharmasave sur un généreux don à une banque d'alimentation locale et à un refuge pour femmes, et avec un ambassadeur de One Young World, pour offrir en don à une nouvelle école du Cameroun (Afrique) le matériel excédentaire du sommet, notamment des sacs, stylos et t-shirts. Ces initiatives n'ont coûté presque rien en temps et argent pour le CCO, mais il s'agit d'un don incroyable et durable qui aura des répercussions sur la vie de nombreux jeunes enfants.

À l'occasion des célébrations entourant le 150^e anniversaire du Canada dans la capitale nationale en 2017, le calendrier du Centre des congrès d'Ottawa sera bien rempli, comme en font foi les 49 congrès qu'il accueillera, sans compter quelques événements très en vue, comme le gala des prix Juno et la coupe Grey. En fait, le CCO poursuivra ses efforts de prospection pour attirer de nouveaux congrès en 2017, ce qui est révélateur de son cycle de réservations à court terme et de la ferveur qu'a suscitée le cent-cinquantième. En travaillant avec Tourisme Ottawa, la stratégie du CCO reste centrée sur les congrès de sociétés nationales et internationales, et d'associations nationales.



Les réussites du CCO dépendent des partenariats importants qu'il établit. Le Centre tient à remercier et saluer les collègues professionnels et dévoués de ses deux partenaires de services internes, Aramark Entertainment Services Canada Inc. et Freeman Audio-Visual/Freeman Electrical Services. De nombreuses histoires de réussite ponctuent le cheminement du CCO en tant qu'équipe. Le CCO a la conviction que cela continuera de se produire à l'avenir et éprouve également beaucoup de reconnaissance à l'égard de son équipe dévouée de gens inspirés créant des événements extraordinaires. L'engagement soutenu des collègues du CCO en matière de service à la clientèle demeure une référence dans son exploitation quotidienne, ce qui lui permet d'obtenir année après année des résultats enviables en matière de service à la clientèle.

Nous sommes fiers des réalisations du conseil d'administration et de tous les collègues du CCO en 2016-2017 et nous les remercions de leur engagement soutenu pour faire de notre centre le meilleur palais des congrès au monde.

Marc Seaman
Président du conseil
d'administration

Nina Kressler
Présidente-directrice
générale



« L'Association des industries canadiennes de défense et de sécurité et ses délégués ont été ravis du service attentionné et de haut niveau qui lui a été réservé, des installations modernes et lumineuses, et de la facilité de faire des affaires avec le Centre Shaw. Notre événement exigeait une mise en œuvre pointilleuse durant les trois journées où il avait lieu. Peu importe le moment de la journée, cette équipe demeurait à l'affût et totalement disponible. Les employés ont travaillé comme s'ils étaient nos partenaires afin d'atteindre les objectifs clairs et réalistes de notre événement, et ont très bien anticipé nos besoins. Nos délégués ont formulé plusieurs commentaires positifs sur la qualité des mets délicieux et particulièrement sur le poulet au beurre, tout simplement divin. Nous tenons à faire part de notre reconnaissance à toute l'équipe du Centre Shaw, qu'il s'agisse des employés de la cuisine, de l'entretien ménager ou de l'administration, et nous attendons avec enthousiasme notre retour au Centre en 2018! »

Lesley Musker

Association des industries canadiennes
de défense et de sécurité

OBJECTIFS D'ENTREPRISE

L'équipe de la haute direction établit tous les ans les objectifs du CCO. En 2016-2017, les objectifs du CCO se sont concentrés sur les cinq priorités stratégiques suivantes : la durabilité financière, la satisfaction de la clientèle, la satisfaction des collègues, le rendement des partenaires et la responsabilité sociale de l'entreprise.

Durabilité financière

L'impératif financier à long terme de CCO consiste à générer des revenus excédentaires et à maintenir des flux de trésorerie suffisants pour combler ses besoins en matière de cycle de vie.

Retombées économiques en 2016-2017

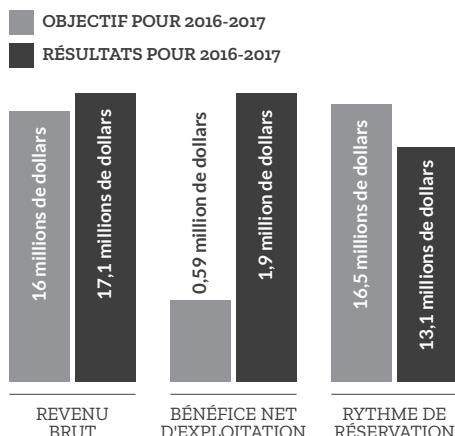
Au cours de l'exercice financier 2016-2017, le CCO a accueilli 44 congrès et salons professionnels, dont au moins 25 % des participants ne provenaient pas de la région d'Ottawa-Gatineau, ce qui équivaut à plus de 43 500 visiteurs de l'extérieur, lesquels ont injecté environ 86 millions de dollars en dépenses directes, y compris :

- 63,5 millions en dépenses des participants
- 16 millions en dépenses des exposants
- 6,6 millions en dépenses de production

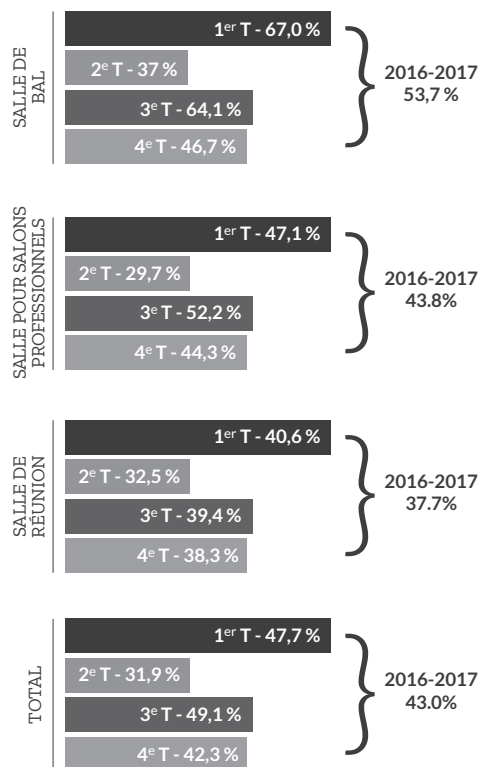
Ces dépenses directes ont fourni un apport d'environ 71 millions au PIB d'Ottawa et ont soutenu quelque 1 045 emplois, ce qui se traduit par 50 millions de dollars en revenus du travail directs et indirects. Cela comprend également 32 millions de dollars en revenus du travail qui découlent de 770 emplois soutenus directement par des événements tenus au Centre des congrès d'Ottawa.



Bilan financier



Taux d'occupation





OBJECTIFS D'ENTREPRISE

Améliorer le taux de satisfaction de la clientèle

Le CCO reconnaît l'importance capitale que revêt la satisfaction du client, ce qui se reflète dans ses systèmes et procédures, qui garantissent un service à la clientèle de qualité supérieure, depuis la prise de contact jusqu'à la facturation finale. En 2016-2017, les résultats du CCO en matière de satisfaction sont demeurés élevés, avec une note moyenne de 4,54 sur 5. Toutefois, le CCO cherche constamment à s'améliorer et espère surpasser les résultats de cette année en 2017-2018.

Le CCO a la certitude de s'être forgé une solide réputation, aussi bien dans le secteur des congrès que sur le marché des réunions grâce aux événements exceptionnels qu'il organise et au service à la clientèle remarquable qu'il offre.

Collègues et partenaires

Le CCO reconnaît le rôle fondamental que jouent les collègues et les partenaires lorsque vient le moment d'offrir des événements de qualité supérieure. De plus, il conserve un programme formel de recrutement, de rétention de personnel et de reconnaissance et formation des collègues dans tous les domaines clés de l'organisation, en plus de maintenir des relations positives et de soutien mutuel avec ses partenaires.

Les collègues du CCO ont cerné les récompenses et les reconnaissances qu'ils considèrent comme importantes. Le CCO accorde de l'importance à une culture de valorisation de ses collègues et clients, une culture où le bon travail et les bons résultats ne passent pas inaperçus. À cette fin, il continuera de souligner et encourager le travail remarquable par le biais de programmes comme Encore! Ce programme permet au CCO de reconnaître les collègues qui mettent tous les jours en application les valeurs de l'entreprise dans l'exercice de leurs fonctions. Lorsqu'un collègue célèbre un anniversaire important de sa carrière, le CCO lui rend honneur avec une reconnaissance spéciale et des récompenses. L'objectif est de faire en soi que les collègues sachent qu'ils sont précieux pour l'équipe du CCO et qu'ils sont responsables de l'excellence des résultats obtenus dans le service à la clientèle.

Les principaux partenaires du CCO, soit ARAMARK Entertainment Services (Canada) Inc. et Freeman Audio Visual et Freeman Electrical Services, jouent un rôle clé dans les offres de produits opérationnels et les initiatives de tierces parties. Le CCO travaille en étroite collaboration avec ses partenaires de service afin de veiller à ce que son service à la clientèle demeure exceptionnel et à ce que la qualité de ses produits excède les normes du secteur et les attentes de la clientèle.

OBJECTIFS D'ENTREPRISE

Responsabilité sociale de la société

Le CCO est conscient du rôle qu'il joue dans la vie et l'économie de sa collectivité d'accueil et du rôle que cette collectivité joue dans le soutien et le renforcement de l'expérience de sa clientèle. Ce faisant, il se propose de démontrer sa responsabilité sociale soutenue et de maintenir une interface positive avec la collectivité.

Le CCO s'efforce constamment de trouver des stratégies qui maximiseront l'efficacité de son système de gestion des déchets, avec un objectif de réacheminement à long terme d'au moins 80 pour cent. En 2016-2017, il est parvenu à réacheminer 65,5 pour cent de ses déchets de la décharge, une augmentation considérable par rapport au taux de 56 pour cent de l'an passé. Il est attendu que ce chiffre continuera d'augmenter au cours des prochaines années, à mesure que les efforts consentis à l'économie d'énergie et à la gestion des déchets s'intensifieront. Le CCO participe à un programme de gestion des déchets alimentaires rigoureux qui comprend des audits mensuels de la qualité des aliments au cours desquels l'ensemble de l'aire de la cuisine est évalué sur la base de valeurs prédéfinies, puis examinées par la haute direction.

Même si plusieurs sociétés ont maintenant recours à des programmes de responsabilité sociale, le CCO a décidé d'en faire un élément essentiel de son exploitation. La mise en œuvre d'initiatives socialement responsables ne lui permet pas seulement d'attirer des clients (et des collègues) qui ont une grande conscience sociale, mais contribue également à faire une différence tangible dans le monde. Il encourage également sa clientèle à redonner à la collectivité en lui proposant trois programmes de responsabilité sociale d'entreprise que son équipe met en œuvre : Un héritage à partager, Tablee des Chefs et Mealshare. Ces programmes permettent aux clients d'exercer une incidence positive avec un minimum d'effort. Au cours de la dernière année, plusieurs œuvres de bienfaisance locales et internationales ont profité de la générosité des clients du CCO.

Les collègues du CCO reconnaissent également l'importance de redonner à la collectivité et, à ce titre, ils se sont donné comme objectif de participer à des activités bénévoles tout au long de l'année. En 2016-2017, le personnel du CCO a participé à diverses initiatives visant à soutenir des organismes et groupes communautaires de la région. Au mois de novembre, des collègues ont passé la journée à travailler avec l'équipe du Fonds Habineige, accueillant et aidant les

clients, et triant les articles offerts en don. Après le sommet de One Young World du mois de septembre, le CCO a établi un partenariat avec HOPE for Children Cameroon en vertu duquel il a recueilli des fournitures excédentaires du congrès, comme des stylos, des blocs-notes et des bouteilles d'eau. En tout, quatre grandes caisses de fournitures scolaires ont été envoyées à plus de 200 enfants dans des écoles nouvellement construites au Cameroun. Plusieurs collègues ont donné de leur temps à la fin du congrès afin d'assurer l'envoi du matériel qu'a offert Pharmasave à une banque d'alimentation et à un refuge pour femmes. Le CCO continuera de rechercher des possibilités de partenariats comme ceux-ci afin de veiller à ce que tout le matériel récupérable des événements organisés soit envoyé aux œuvres de bienfaisance qui en ont le plus besoin.



FAITS SAILLANTS DE 2016-2017 EN MATIÈRE D'EXPLOITATION

Au mois d'avril, le CCO a accueilli 600 délégués lors du congrès national et du salon de Pharmasave. Pharmasave a choisi Ottawa, la capitale nationale, pour célébrer le 35^e anniversaire de « La pharmacie de quartier du Canada ». Le congrès comprenait un volet de bienfaisance par le biais duquel Pharmasave a fait un généreux don à l'Ottawa Food Bank et à Cornerstone Housing for Women. Dans le cadre du programme Un héritage à partager, des employés du CCO ont emballé l'équivalent d'un camion de 27 pieds (8,2 mètres) de produits ménagers, de vêtements ainsi que d'articles de toilette et d'hygiène personnelle lorsque le salon de Pharmasave a pris fin. Le CCO est fier de s'être associé à Pharmasave pour avoir des retombées à ce point positives sur la ville.

Du 28 septembre au 1^{er} octobre 2016, Ottawa et le CCO se sont retrouvés sous les feux de la scène internationale en accueillant 1300 délégués de 196 pays âgés de 18 à 30 ans à l'occasion de One Young World. Le sommet annuel réunissait les plus grands jeunes talents du monde entier, appuyés par ses conseillers, comme Kofi Annan, Bob Geldof, le professeur Muhammed Yunnus, Mary Robinson, Cher, Emma Watson, Mark Tewksbury et plusieurs autres. Ensemble, ils ont débattu de certains des problèmes les plus urgents auxquels est confronté le monde, puis ont formulé et partagé des solutions novatrices. Plus de 200 médias nationaux et internationaux y ont pris part et ont attiré l'attention du monde entier sur la ville d'Ottawa et les délégués qui abordaient des problèmes mondiaux urgents.

Le 11 avril, le CCO a eu l'occasion unique d'accueillir la Dre Jane Goodall, célèbre primatologue, éthologue, anthropologue et messagère de la paix des Nations Unies. La Dre Goodall a proposé aux invités un périple dans les forêts de Gombe, où sa recherche innovatrice sur les chimpanzés l'a aidé à devenir un nom incontournable. Plus de 3100 participants ont été inspirés par la sagesse de la Dre Goodall et son espoir dans l'avenir.

STATISTIQUES D'EXPLOITATION POUR 2016-2017

NOMBRE D'ÉVÉNEMENTS

487

30

NOMBRE DE CONGRÈS

NOMBRE DE SALONS
PROFESSIONNELS ET
À L'INTENTION DES
CONSUMMATEURS

19

286

NOMBRE DE RÉUNIONS

AUTRES ÉVÉNEMENTS

152

17,1M

REVENUS

EXCÉDENT
D'EXPLOITATION

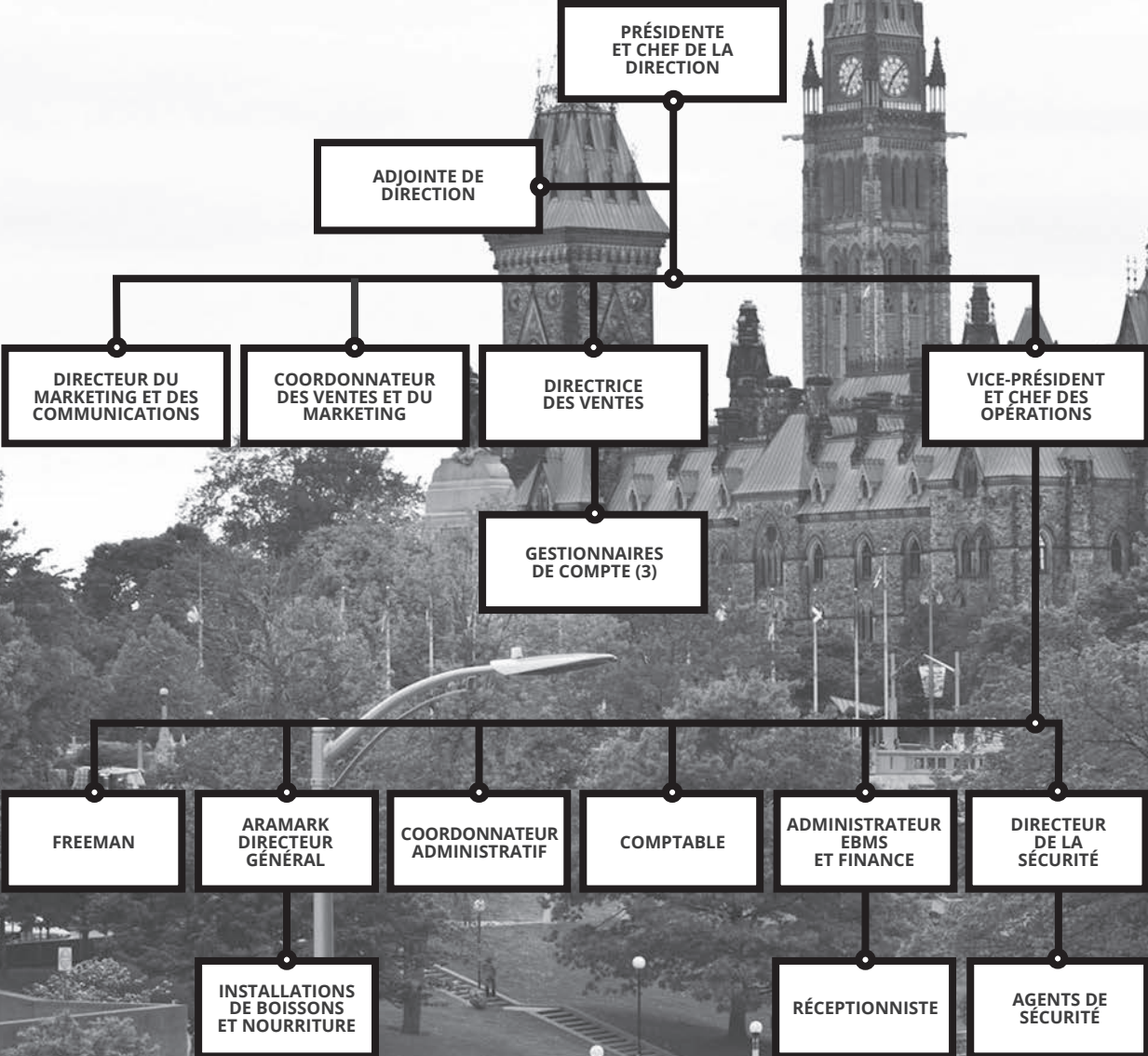
1,9M

DIVULGATION DE LA RÉMUNÉRATION

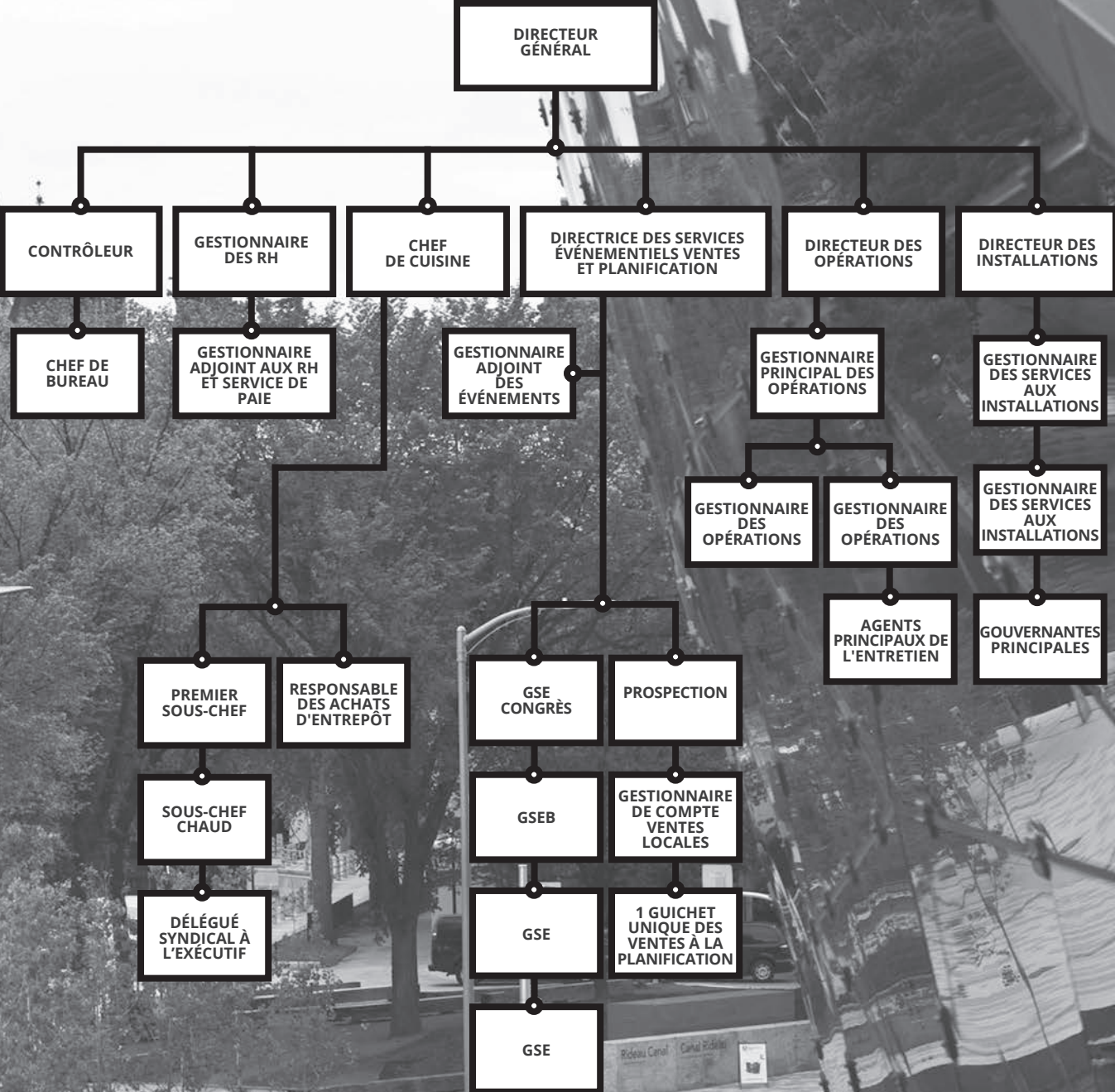
À l'exception de la personne représentant la ville d'Ottawa, tous les membres du conseil d'administration du Centre des congrès d'Ottawa reçoivent une rémunération pour assister aux réunions du conseil, de comités et d'autres services, au besoin. Veuillez trouver ci-dessous la rémunération totale versée à tous les administrateurs et administratrice au cours de l'exercice 2016-2017.

Marc Seaman	Président	3 000 \$
Carolina Rivera Alvarez	Administratrice	0 \$
Dick Brown	Administrateur	1 250 \$
David Coletto	Administrateur	250 \$
Mathieu Fleury	Administrateur	0 \$
Mona Fortier	Administratrice	375 \$
Annie Hillis	Administratrice	500 \$
Frank Colletti	Administrateur	250 \$
Jean Lalande	Administrateur	1 500 \$
Richard Patten	Administrateur	750 \$
Maria Ricci	Administratrice	875 \$
David W. Scott	Administrateur	1 000 \$

ORGANIGRAMME DU CENTRE DES CONGRÈS D'OTTAWA



STRUCTURE ORGANISATIONNELLE DES SERVICES DES INSTALLATIONS DU CCO



**Société du Centre des
Congrès d'Ottawa / Ottawa
Convention Centre
Corporation**

États financiers
31 mars 2017



Le 22 juin 2017

Rapport de l'auditeur indépendant

Aux membres de Société du Centre des Congrès d'Ottawa / Ottawa Convention Centre Corporation

Nous avons effectué l'audit des états financiers ci-joints de la Société du Centre des Congrès d'Ottawa / Ottawa Convention Centre Corporation, qui comprennent l'état de la situation financière au 31 mars 2017 et les états des résultats, de l'évolution des actifs (passifs) nets et des flux de trésorerie pour l'exercice clos à cette date, ainsi que les notes annexes constituées d'un résumé des principales méthodes comptables et d'autres informations explicatives.

Responsabilité de la direction pour les états financiers

La direction est responsable de la préparation et de la présentation fidèle de ces états financiers conformément aux Normes comptables canadiennes pour le secteur public, ainsi que du contrôle interne qu'elle considère comme nécessaire pour permettre la préparation d'états financiers exempts d'anomalies significatives, que celles-ci résultent de fraudes ou d'erreurs.

Responsabilité de l'auditeur

Notre responsabilité consiste à exprimer une opinion sur les états financiers, sur la base de notre audit. Nous avons effectué notre audit selon les normes d'audit généralement reconnues du Canada. Ces normes requièrent que nous nous conformions aux règles de déontologie et que nous planifions et réalisons l'audit de façon à obtenir l'assurance raisonnable que les états financiers ne comportent pas d'anomalies significatives.

Un audit implique la mise en œuvre de procédures en vue de recueillir des éléments probants concernant les montants et les informations fournis dans les états financiers. Le choix des procédures relève du jugement de l'auditeur, et notamment de son évaluation des risques que les états financiers comportent des anomalies significatives, que celles-ci résultent de fraudes ou d'erreurs. Dans l'évaluation de ces risques, l'auditeur prend en considération le contrôle interne de l'entité portant sur la préparation et la présentation fidèle des états financiers afin de concevoir des procédures d'audit appropriées aux circonstances, et non dans le but d'exprimer une opinion sur l'efficacité du contrôle interne de l'entité. Un audit comporte également l'appréciation du caractère approprié des méthodes comptables retenues et du caractère raisonnable des estimations comptables faites par la direction, de même que l'appréciation de la présentation d'ensemble des états financiers.

*PricewaterhouseCoopers LLP/s.r.l./s.e.n.c.r.l.
99, rue Bank, bureau 800, Ottawa (Ontario) Canada K1P 1E4
Tél.: +1 613 237 3702, Téléc.: +1 613 237 3963*



Nous estimons que les éléments probants que nous avons obtenus sont suffisants et appropriés pour fonder notre opinion d'audit.

Opinion

À notre avis, les états financiers donnent, dans tous leurs aspects significatifs, une image fidèle de la situation financière de la Société du Centre des Congrès d'Ottawa / Ottawa Convention Centre Corporation au 31 mars 2017, ainsi que des résultats de son exploitation, de l'évolution de ses actifs (passifs) nets et de ses flux de trésorerie pour l'exercice clos à cette date, conformément aux Normes comptables canadiennes pour le secteur public.

PricewaterhouseCoopers s.r.l./s.e.n.c.r.l.

Comptables professionnels agréés, experts-comptables autorisés

Société du Centre des Congrès d'Ottawa / Ottawa Convention Centre Corporation

État de la situation financière

Au 31 mars 2017

	2017 \$	2016 \$
Actif		
Court terme		
Trésorerie	4 601 176	1 236 744
Débiteurs	685 474	1 191 548
Frais payés d'avance	86 949	82 150
	<u>5 373 599</u>	<u>2 510 442</u>
Immobilisations corporelles (note 3)	150 905 133	156 179 744
	<u>156 278 732</u>	<u>158 690 186</u>
Passif et Actifs Nets		
Court terme		
Créditeurs et charges à payer	2 164 402	1 804 663
Revenus reportés et dépôts	2 992 013	2 451 315
Portion de la dette à long terme échéant à moins d'un an (note 4)	154 451	147 414
	<u>5 310 866</u>	<u>4 403 392</u>
Revenus reportés et dépôts	786 394	477 739
Dette à long terme (note 4)	50 857 196	48 810 329
Apports reportés afférents aux immobilisations corporelles (note 5)	103 822 979	107 035 910
	<u>160 777 435</u>	<u>160 727 370</u>
Passifs nets	<u>(4 498 703)</u>	<u>(2 037 184)</u>
	<u>156 278 732</u>	<u>158 690 186</u>
Engagements (note 9)		

Approuvé par le Conseil,



, administrateur



, administrateur

Les notes ci-jointes font partie intégrante des présents états financiers.

Société du Centre des Congrès d'Ottawa / Ottawa Convention Centre Corporation

État des résultats

Pour l'exercice clos le 31 mars 2017

	2017 \$	2016 \$
Revenu		
Nourriture et boissons	10 255 778	9 553 086
Location de salles	4 555 652	4 374 680
Commissions	1 752 922	1 529 300
Publicité	492 119	608 893
Autres	75 204	104 414
Intérêts gagnés	16 108	14 075
	<u>17 147 783</u>	<u>16 184 448</u>
Charge (note 6)		
Frais directs	7 443 951	6 994 047
Frais des installations	5 214 272	5 048 796
Frais de vente et d'administration et frais généraux	2 605 495	3 013 055
	<u>15 263 718</u>	<u>15 055 898</u>
Excédent des revenus sur les charges avant les éléments inhabituels	1 884 065	1 128 550
Intérêts sur la dette à long terme	(2 283 904)	(2 198 235)
Amortissement des apports reportés afférents aux immobilisations corporelles	3 212 931	3 212 931
Amortissement des immobilisations corporelles	(5 274 611)	(5 287 897)
Excédent des charges sur les revenus pour l'exercice	<u>(2 461 519)</u>	<u>(3 144 651)</u>

Les notes ci-jointes font partie intégrante des présents états financiers.

Société du Centre des Congrès d'Ottawa / Ottawa Convention Centre Corporation

État de l'évolution des actifs (passifs) nets

Pour l'exercice clos le 31 mars 2017

	2017	2016
	\$	\$
Actifs (passifs) nets à l'ouverture de l'exercice	(2 037 184)	1 107 467
Excédent des charges sur les revenus pour l'exercice	<u>(2 461 519)</u>	<u>(3 144 651)</u>
Passifs nets à la clôture de l'exercice	<u>(4 498 703)</u>	<u>(2 037 184)</u>

Les notes ci-jointes font partie intégrante des présents états financiers.

Société du Centre des Congrès d'Ottawa / Ottawa Convention Centre Corporation

État des flux de trésorerie

Pour l'exercice clos le 31 mars 2017

	2017 \$	2016 \$
Flux de trésorerie liés aux :		
Activités d'exploitation		
Excédent des charges sur les revenus pour l'exercice	(2 461 519)	(3 144 651)
Éléments sans effet sur la trésorerie -		
Amortissement des immobilisations corporelles	5 274 611	5 287 897
Amortissement des apports reportés afférents aux immobilisations corporelles	(3 212 931)	(3 212 931)
Capitalisation des intérêts sur la dette à long terme	2 201 318	2 108 932
	<hr/> 1 801 479	<hr/> 1 039 247
Variation nette des éléments hors trésorerie du fonds de roulement (note 7)	<hr/> 1 710 367	<hr/> (851 439)
	3 511 846	187 808
Activité d'investissement		
Acquisition d'immobilisations corporelles	-	(721 142)
Activité de financement		
Remboursement de la dette à long terme	<hr/> (147 414)	<hr/> (140 698)
Augmentation (diminution) de la trésorerie au cours de l'exercice	3 364 432	(674 032)
Trésorerie à l'ouverture de l'exercice	<hr/> 1 236 744	<hr/> 1 910 776
Trésorerie à la clôture de l'exercice	<hr/> 4 601 176	<hr/> 1 236 744
Information supplémentaire		
Intérêts payés	82 586	89 303

Les notes annexes font partie intégrante des présents états financiers.

Société du Centre des Congrès d'Ottawa / Ottawa Convention Centre Corporation

Notes annexes

31 mars 2017

1 Nature des activités

Société du Centre des Congrès d'Ottawa / Ottawa Convention Centre Corporation (« le Centre ») a été constitué en société en vertu d'une loi spéciale de la province d'Ontario. Le Centre a pour mandat d'exploiter, d'entretenir et de gérer un centre de congrès de classe internationale dans la ville d'Ottawa, de façon à promouvoir et à développer le tourisme et le commerce en Ontario. Le Centre est exonéré d'impôts sur le revenu.

2 Sommaire des principales méthodes comptables

Mode de présentation

Les états financiers du Centre sont établis conformément aux Normes comptables canadiennes pour le secteur public, y compris les normes comptables s'appliquant aux organismes gouvernementaux sans but lucratif.

Constatation des revenus

Les revenus provenant de la nourriture, des boissons, de la location de salles et autres sont constatés lorsque les biens ou les services sont fournis aux clients. Les revenus de publicité sont constatés au courant de l'exercice où la publicité est fournie au client. Les revenus de commissions sont constatés au courant de l'exercice où l'événement relié a lieu.

Le Centre suit la méthode du report pour la comptabilisation des apports. Les apports grevés d'une affectation sont constatés en tant que revenus au cours de l'exercice où sont comptabilisées les charges auxquelles ils ont été affectés. Les apports non affectés sont constatés à titre de revenus lorsqu'ils sont reçus ou sont à recevoir si le montant à recevoir peut être raisonnablement estimé et qu'il est raisonnable de croire que son encaissement est assuré.

Apports reçus sous forme de matériel et services

De temps à autre, le Centre peut recevoir du matériel et des services. Étant donné que ces apports en matériel et services n'ont pas été acquis dans le cours normal par le Centre ou que leur juste valeur ne peut pas être raisonnablement estimée, les apports en matériel et services n'ont pas été constatés dans les présents états financiers.

Utilisation d'estimations

La préparation des états financiers conformément aux Normes comptables canadiennes pour le secteur public oblige la direction à faire des estimations et à formuler des hypothèses qui influent sur les montants constatés de l'actif et du passif et sur la présentation des actifs et des passifs éventuels à la date des états financiers ainsi que sur les montants constatés des revenus et des charges de la période considérée. Les résultats réels pourraient différer de ces estimations.

Les estimations significatives faites lors de la préparation de ces états financiers comprennent la durée de vie utile des immobilisations corporelles et les revenus de commissions. De par leur nature, ces estimations sont exposées à une incertitude relative à la mesure, et l'incidence sur les états financiers de changements futurs apportés à ces estimations pourrait être importante.

Société du Centre des Congrès d'Ottawa / Ottawa Convention Centre Corporation

Notes annexes

31 mars 2017

Immobilisations corporelles

Les immobilisations corporelles sont comptabilisées au coût diminué du cumul des amortissements. L'amortissement est établi selon la méthode linéaire sur la durée de vie utile estimative des diverses catégories d'actifs, sauf dans l'année d'acquisition, où l'amortissement de l'actif est comptabilisé au prorata sur la base du trimestre au cours duquel l'actif a été acquis. L'amortissement se calcule comme suit.

Bâtiment	40 ans linéaire
Logiciels	5 ans linéaire
Mobilier, matériel et agencement	10 ans linéaire
Réseau technologique	15 ans linéaire

Le Centre soumet ses actifs à long terme à un test de dépréciation lorsque des événements ou des changements de situation indiquent que l'actif n'a plus de potentiel d'utilisation à long terme pour le Centre. La perte de valeur, s'il en est, correspond à l'excédent de la valeur comptable sur la valeur résiduelle. Les pertes de valeur ne sont pas reprises au cours de périodes ultérieures.

Revenus reportés et dépôts

Les revenus reportés et dépôts représentent les montants versés d'avance par des clients pour des services qui seront rendus au cours de périodes ultérieures.

Apports reportés afférents aux immobilisations corporelles

Les apports reportés représentent les montants qui ont été reçus de divers paliers du gouvernement et d'un des principaux associés du Centre et qui seront affectés à la construction et à l'acquisition d'immobilisations corporelles.

Les apports reportés sont constatés comme revenus selon la même méthode que l'amortissement des immobilisations corporelles.

Avantages sociaux futurs

Tous les employés à temps plein du Centre peuvent adhérer au régime de retraite à cotisations déterminées du Centre. En vertu de ce régime, les employés reçoivent, au moment de leur retraite ou à la fin de leur contrat de travail, des prestations de retraite d'un montant correspondant aux cotisations cumulées qu'ils ont versées et que le Centre a versées en leur faveur, majoré de tout revenu provenant du placement de ces cotisations. Les cotisations que doit verser le Centre sont comptabilisées dans la période au cours de laquelle l'employé fournit les services.

Au cours de l'exercice, le Centre a comptabilisé une charge de 71 171 \$ (81 023 \$ en 2016) au titre de cotisations versées au régime de retraite à cotisations déterminées, qui est comprise dans les frais de vente et d'administration et frais généraux.

Société du Centre des Congrès d'Ottawa / Ottawa Convention Centre Corporation

Notes annexes

31 mars 2017

Instruments financiers

Les instruments financiers du Centre se composent de la trésorerie, des débiteurs, des créditeurs et charges à payer, et de la dette à long terme.

Le Centre a classé ses instruments financiers comme suit.

Actif / passif	Évaluation
Trésorerie	Juste valeur
Débiteurs	Coût après amortissement
Créditeurs et charges à payer	Coût après amortissement
Dette à long terme	Coût après amortissement

La valeur comptable de ces actifs financiers et passifs financiers correspond approximativement à leur juste valeur, à moins d'indication contraire.

3 Immobilisations corporelles

	2017		
	Coût	Cumul des	Valeur
	\$	amortissements	comptable
		\$	nette
			\$
Bâtiment	170 840 512	25 553 080	145 287 432
Logiciels	274 577	274 577	-
Mobilier, matériel et agencement	8 394 470	5 016 179	3 378 291
Réseau technologique	2 476 912	990 765	1 486 147
Terrain	753 263	-	753 263
	182 739 734	31 834 601	150 905 133
	2016		
	Coût	Cumul des	Valeur
	\$	amortissements	comptable
		\$	nette
			\$
Bâtiment	170 840 512	21 282 067	149 558 445
Logiciels	274 577	274 577	-
Mobilier, matériel et agencement	8 394 470	4 177 708	4 216 762
Réseau technologique	2 476 912	825 638	1 651 274
Terrain	753 263	-	753 263
	182 739 734	26 559 990	156 179 744

Société du Centre des Congrès d'Ottawa / Ottawa Convention Centre Corporation

Notes annexes

31 mars 2017

4 Dette à long terme

Le 2 novembre 2012, le Centre a obtenu qu'une modification soit apportée à l'entente de financement conclue avec l'Office ontarien de financement. En conséquence de cette modification, le Centre ne sera pas tenu de payer les annuités d'intérêt ou de capital à l'égard de l'emprunt concerné pour une période allant jusqu'à cinq ans (« la période »), durant laquelle les intérêts continueront de s'accumuler. À la discrétion de l'Office ontarien de financement et au plus tard en septembre 2018, le Centre devra recommencer à verser les paiements d'intérêts et de capital, en fonction d'un tableau d'amortissement de l'emprunt rajusté qui sera fourni par l'Office ontarien de financement à la fin de la période. Cet emprunt a été présenté comme un passif à long terme en se fondant sur l'hypothèse que l'Office ontarien de financement ne demandera aucun remboursement anticipé.

	2017 \$	2016 \$
Emprunt à l'Office ontarien de financement, portant intérêt à un taux correspondant au coût des fonds du gouvernement de l'Ontario majoré de 0,525 % (0,525 % en 2016), les intérêts étant composés annuellement, y compris des intérêts capitalisés de 2 201 318 \$ (2 108 932 \$ en 2016). Au 31 mars 2017, le taux d'intérêt s'établissait à 4,7 % (4,7 % en 2016)	49 324 395	47 123 077
Dette liée à l'acquisition du réseau technologique, portant intérêt à un taux annuel de 4,7 % et prévoyant des versements mensuels de capital et d'intérêts de 19 167 \$ (19 167 \$ en 2016) d'avril 2011 à mars 2026.	1 687 252	1 834 666
	51 011 647	48 957 743
Moins : portion échéant à moins d'un an	154 451	147 414
	50 857 196	48 810 329

La dette à long terme, à l'exclusion de l'emprunt à l'Office ontarien de financement, vient à échéance au cours des cinq prochains exercices, comme suit.

	\$
Exercice se terminant le 31 mars 2018	154 451
2019	161 823
2020	169 548
2021	177 641
2022	186 120

Société du Centre des Congrès d'Ottawa / Ottawa Convention Centre Corporation

Notes annexes

31 mars 2017

5 Apports reportés

	2017 \$	2016 \$
Solde à l'ouverture de l'exercice	107 035 910	110 248 841
Amortissement	(3 212 931)	(3 212 931)
Solde à la clôture de l'exercice	<u>103 822 979</u>	<u>107 035 910</u>

6 Charges

Le tableau suivant présente les charges par fonction.

	2017 \$	2016 \$
Frais directs	7 443 951	6 994 047
Frais des installations	10 488 883	10 336 693
Frais de vente et d'administration et frais généraux	2 605 495	2 993 690
Frais de financement	2 283 904	2 198 235
	<u>22 822 233</u>	<u>22 522 665</u>

Le classement des charges par fonction présenté ci-dessus ne tient pas compte de l'amortissement des apports reportés afférents aux immobilisations corporelles, ceux-ci étant considérés comme des revenus selon les méthodes comptables du Centre décrites à la note 2.

7 Variation nette des éléments hors trésorerie du fonds de roulement

La variation nette des éléments hors trésorerie du fonds de roulement représente la variation des actifs et des passifs à court terme, comme suit.

	2017 \$	2016 \$
Débiteurs	506 074	(907 263)
Frais payés d'avance	(4 799)	(1 062)
Créditeurs et charges à payer	359 739	(207 702)
Revenus reportés et dépôts - court terme	540 698	194 758
Revenus reportés et dépôts - long terme	308 655	69 830
	<u>1 710 367</u>	<u>(851 439)</u>

Société du Centre des Congrès d'Ottawa / Ottawa Convention Centre Corporation

Notes annexes

31 mars 2017

8 Instruments financiers et gestion des risques

Les données d'entrée utilisées pour réaliser les évaluations à la juste valeur des instruments financiers sont classées selon la hiérarchie suivante.

- Niveau 1 - Cours (non ajustés) sur des marchés actifs pour des actifs ou des passifs identiques;
- Niveau 2 - Données autres que les cours du marché, qui sont observables directement ou indirectement pour l'actif ou le passif concerné;
- Niveau 3 - Données non observables concernant l'actif ou le passif; les hypothèses sont fondées sur les meilleures informations internes et externes disponibles et elles constituent les hypothèses les plus appropriées, compte tenu du type d'instrument financier évalué, pour déterminer quel aurait été le prix de transaction à la date d'évaluation dans des conditions normales de marché.

La trésorerie, qui représente le seul instrument financier évalué à la juste valeur, a été évaluée comme un instrument financier de niveau 1.

Risque de crédit

Le risque de crédit correspond au risque d'une perte découlant du manquement d'une contrepartie à ses obligations contractuelles envers le Centre. Les politiques de réservation du Centre sont conçues pour minimiser les sommes dues par les clients à la fin de leur événement et ainsi, réduire leur exposition au risque de crédit. De plus, la direction du Centre révise régulièrement la solvabilité de sa clientèle et dispose de politiques de recouvrement qui semblent suffisantes pour minimiser les pertes dans ce domaine. Le Centre estime que ses débiteurs ne posent pas de risque significatif de crédit.

Au 31 mars 2017, selon la date de facturation, les débiteurs suivants étaient en souffrance mais n'étaient pas considérés comme dépréciés.

	De 31 à 60 jours \$	De 61 à 90 jours \$	De 91 à 120 jours \$	Plus de 120 jours \$
Débiteurs	3 792	-	-	-

Risque de liquidité

Le risque de liquidité s'entend du risque que le Centre éprouve des difficultés à honorer des engagements liés à des passifs financiers. Le Centre est exposé à ce risque principalement par l'emprunt. En novembre 2012, le Centre a renégocié avec succès sa convention de prêt à long terme conclue avec l'Office ontarien de financement (note 4). Au 31 mars 2017, le Centre doit un montant de 49 324 395 \$ à l'Office ontarien de financement. L'Office ontarien de financement exige qu'un paiement de 4 048 240 \$ soit effectué le 1^{er} septembre 2018. Bien que le Centre s'attend d'être en mesure de respecter ses obligations relatives à ses opérations en cours à leur échéance, le Centre ne s'attend pas à avoir suffisamment d'argent disponible pour effectuer ce paiement en plus de respecter ses autres obligations.

Société du Centre des Congrès d'Ottawa / Ottawa Convention Centre Corporation

Notes annexes

31 mars 2017

En reconnaissance de ces circonstances, la direction a entamé des discussions avec l'Office ontarien de financement pour négocier des modalités alternatives de remboursement. L'Office ontarien de financement examine la situation et a soutenu que, bien qu'il ne prévoie pas demander le remboursement anticipé du prêt avant que le premier paiement est dû en septembre 2018, il s'attend toujours que le Centre remplira ses obligations en vertu de la convention de prêt à long terme et paiera avec succès le montant requis le 1^{er} septembre 2018.

Le tableau qui suit présente le classement par échéance des passifs financiers du Centre au 31 mars 2017 à l'exclusion de l'emprunt à l'Office ontarien de financement (note 4) :

	Au plus 6 mois \$	Entre 6 mois et 1 an \$	Entre 1 an et 5 ans \$	Plus de 5 ans \$	Total \$
Créditeurs et charges à payer	2 000 760	41 812	60 915	60 915	2 164 402
Dette à long terme (à l'exclusion des intérêts non capitalisés)	76 321	78 130	890 136	642 665	1 687 252
	<u>2 077 081</u>	<u>119 942</u>	<u>951 051</u>	<u>703 580</u>	<u>3 851 654</u>

Risque de taux d'intérêt

Le risque de taux d'intérêt s'entend du risque que la juste valeur des instruments financiers ou des flux de trésorerie futurs liés aux instruments financiers fluctue en raison des variations des taux d'intérêt du marché sur la juste valeur des instruments financiers ou des flux de trésorerie afférents à ces instruments. Le Centre détient un emprunt de 49 324 395 \$ (47 123 077 \$ en 2016) portant intérêt au coût des fonds du gouvernement de l'Ontario majoré de 0,525 % annuellement (note 4). La direction estime que le Centre ne s'expose pas à un risque significatif de taux d'intérêt, autre que celui lié à son emprunt.

Au 31 mars 2017, l'exposition totale du Centre au risque de taux d'intérêt s'établissait à 49 324 395 \$. Le Centre estime qu'une augmentation ou une diminution de 1 % du taux d'intérêt sur l'emprunt, toutes les autres variables demeurant constantes par ailleurs, entraînerait une augmentation ou une diminution des actifs nets d'environ 493 239 \$. Dans les faits, les résultats réels peuvent différer de cette analyse de sensibilité et l'écart peut être important.

Financement disponible

Le Centre disposait d'une marge de crédit inutilisée de \$ 3 000 000 portant intérêt au taux préférentiel au 31 mars 2017.

Société du Centre des Congrès d'Ottawa / Ottawa Convention Centre Corporation

Notes annexes

31 mars 2017

Analyse de sensibilité

L'analyse de sensibilité présentée dans cette note doit être utilisée avec prudence, puisque les variations sont hypothétiques et ne constituent pas une prévision du rendement futur. Les sensibilités ci-dessus ont été calculées en fonction des soldes de clôture de l'exercice et varieront par suite des fluctuations des soldes au cours des périodes à venir. De plus, pour les besoins de l'analyse de sensibilité, l'incidence de la variation d'une hypothèse donnée sur la juste valeur des instruments financiers a été mesurée sans égard aux variations possibles d'autres hypothèses. Les variations réelles d'un facteur donné pourraient entraîner des variations d'un autre facteur, ce qui pourrait amplifier ou atténuer l'incidence sur la juste valeur de l'instrument financier.

9 Engagements

Le Centre a conclu un contrat de services pour les installations et un contrat de services pour la technologie relativement à l'établissement du nouveau Centre, les deux échéant en 2026. Selon le contrat de services pour les installations, parmi d'autres termes, le Centre paiera des frais de gestion de 250 000 \$ (240 000 \$ en 2016) avec des hausses annuelles de 10 000 \$ par la suite. Selon le contrat de services pour la technologie, le Centre fera des paiements annuels de 296 130 \$ (293 000 \$ en 2016) se rapportant au contrat de services courant. Tous les montants excluent les taxes applicables.

Le Centre est impliqué dans plusieurs poursuites qui sont survenues dans le cours normal de leurs activités. Au cours de l'exercice clos le 31 mars 2016, une déclaration d'un montant de \$ 9 600 000 a été déposée par le plaignant contre le Centre en lien avec une allégation de manquement aux obligations contractuelles. Le Centre ne reconnaît pas le bien-fondé de cette déclaration. À ce jour, le dénouement de cette poursuite ne peut être déterminé et aucun montant n'a été enregistré.

10 Gestion du capital

Sur le plan de la gestion du capital, le Centre a pour objectif de maintenir sa capacité de fonctionnement afin d'exécuter son mandat consistant à exploiter un centre de congrès de classe mondiale. La structure du capital du Centre se compose de ses actifs nets, de sa dette à long-terme et de ses apports reportés afférents aux immobilisations corporelles. En matière de gestion de la structure du capital, le Centre vise à garantir l'accès à un flux de trésorerie suffisant pour poursuivre ses activités et remplir ses obligations.